

# Jordemødres tilknytning til fødegangsarbejdet

---

RESULTATER FRA EN SPØRGESKEMAUNDERSØGELSE BLANDT  
JORDEMØDRE DIMITTERET I 2015 OG 2016

Rapport udarbejdet af Louise Schubert Paaske og Anne-Mette Schroll  
FOR JORDEMODERFORENINGEN, FEBRUAR/MARTS 2021

Rapport udarbejdet af:

**Louise Schubert Paaske**

Ekstern konsulent

Jordemoder, cand.scient.san.

**Anne-Mette Schroll**

Forsknings- og udviklingskonsulent i Jordemoderforeningen

Jordemoder, cand.scient.san, ph.d.

**Jordemoderforeningen, maj 2021**

## Indholdsfortegnelse

<b>1.0 Baggrund og opdrag</b> .....	<b>4</b>
1.1. <i>Opdrag</i> .....	5
1.2. <i>Formål</i> .....	6
<b>2.0 Metode og materiale</b> .....	<b>6</b>
2.1. <i>Dataindsamling</i> .....	6
2.2. <i>Databehandling</i> .....	7
<b>3.0 Resultater, Deskriptiv statistik</b> .....	<b>7</b>
3.1 <i>Population</i> .....	7
Tabel 1. Fordelingen af besvarelser på de 12 dimittendhold.....	8
Tabel 2. Besvarelsesprocenten fordelt på de 12 hold. n=total population pr. hold (besvarelsesprocenten pr. hold) .....	8
3.2. <i>Deskriptiv statistik over jordemødre, som varetager fødegangsarbejde</i> .....	9
Ansættelse, overordnet .....	9
Tabel 3. Fordelingen af respondenter der hhv. varetager og ikke varetager fødegangsarbejde.....	9
Tabel 4. Fordelingen af respondenter der hhv. varetager og ikke varetager fødegangsarbejde sammenholdt med uddannelsessted. ....	10
Tabel 5. Fordelingen i ansættelsesregion blandt de jordemødre som varetager fødegangsarbejde .....	11
Ansættelsesform .....	12
Tabel 6. Fordelingen i ansættelsesformen blandt de jordemødre som varetager fødegangsarbejde.....	12
Tabel 7. Ansættelsesnormen blandt de jordemødre som varetager fødegangsarbejde. ....	13
Tabel 8. Ansættelsesnormen sammenholdt med ansættelsesregion, blandt de jordemødre som varetager fødegangsarbejde.....	13
Figur 2. Fordelingen af antal arbejdstimer på fødegangen ugentligt, blandt henholdsvis deltids- og fuldtidsansatte jordemødre som stadig varetager fødegangsarbejde.....	14
Tabel 9. Oversigt over anden beskæftigelse, blandt 73 jordemødre som har angivet at varetage andet arbejde ved siden af fødegangsarbejdet .....	15

3.3. Deskriptiv statistik over jordemødre, som ikke varetager fødegangsarbejde .....	15
Figur 3. Antallet af måneder fra autorisation til at fødegangsarbejdet forlades, blandt jordemødre som tidligere har varetaget fødegangsarbejde.....	16
Figur 4. Kaplan-Meier kurve over tiden med fødegangsarbejde til ophør (event) i de fire dimittendårgange. ....	17
Tabel 10. Regional ansættelse blandt de jordemødre som ikke varetager fødegangsarbejde.....	17
Tabel 11. Oversigt over den aktuelle beskæftigelse blandt de jordemødre som ikke længere varetager fødegangsarbejde.....	18
<b>4.0 Generaliserbarhed .....</b>	<b>18</b>
<b>5.0 Konklusion .....</b>	<b>19</b>
<b>6.0 Perspektivering.....</b>	<b>19</b>
<b>Referencer:.....</b>	<b>20</b>
<b>Bilag 1. Tidslinje for dataindsamling, formidlingsstrategi og information .....</b>	<b>21</b>
<b>Bilag 2. Oversigt over spørgsmålene i spørgeskemaet. ....</b>	<b>25</b>

# Jordemødres tilknytning til fødegangsarbejde

## - Resultater fra en spørgeskemaundersøgelse blandt jordemødre dimitteret i 2015 og 2016

### 1.0 Baggrund og opdrag

Sundheds- og Ældreministeriet udgav i 2018 rapporten “En god start på livet”. Med rapporten fulgte en øremærkning af 50 mio. kr. til at understøtte indsatsen på hospitalernes fødeafdelinger. 4 målsætninger for fremtidens fødeområde lød: *skræddersyede forløb, gode fødesteder, sundt arbejdsmiljø og bedre digital tilgængelighed (Sundheds- og ældreministeriet, 2018).*

Statistik over jordemødres fraværprocent understreger behovet for at sætte ind i forhold til et sundt arbejdsmiljø. Udtræk fra statistikbanken på Danmarks Statistik vidner om, at fraværprocenten relateret til egen sygdom blandt regionalt ansatte jordemødre er steget med omkring 16% fra 2014-2019 (Danmarks Statistik, 2020a). En markant stigning, der i sig selv vækker bekymring, både for jordemødres trivsel og for den fremtidige tilknytning til landets fødeafdelinger.

Igennem en længere årrække har der manglet jordemødre til ansættelse på regionernes fødegange. Jordemødermanglen har især synes tydelig på de store fødeafdelinger, trods et stigende optag på landets uddannelsessteder. En årsag til dette er, at jordemødres arbejdsområde i dag har udviklet sig til i højere grad at indbefatte ansættelse på f.eks. svangre-, barsels- og ultralydsafsnit, altså fortsat i regionalt regi (Jordemoderforeningen 2015). Jordemødres udvidede arbejdsområde fører dog også til ansættelse uden for det regionale sundhedsvæsen, enten som privatpraktiserende, i andre sundhedsrelaterede stillinger eller i andre mere atypiske stillinger. En anden årsag er, at jordemødre søger væk grundet det store arbejdspress på landets fødeafdelinger – og helt væk fra beskæftigelse indenfor det sundhedsfaglige område.

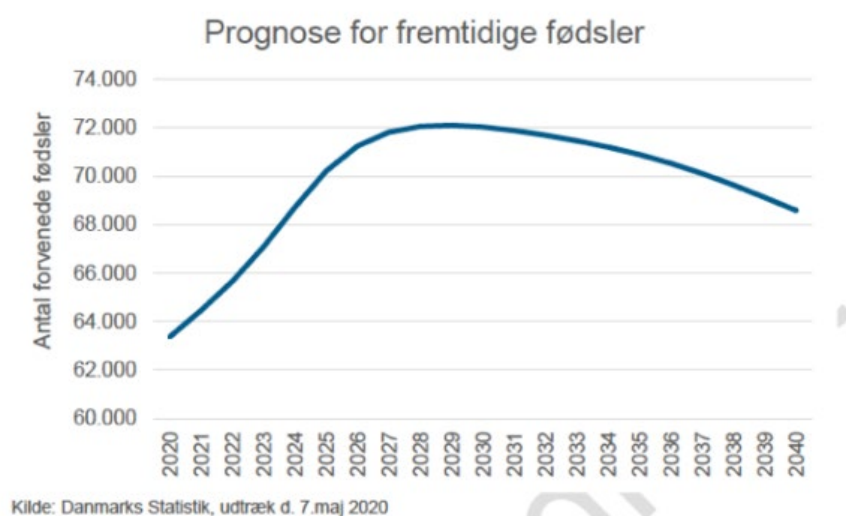
Regionerne er derfor flere steder udfordret af rekrutterings- og fastholdelsesproblemer.

Over de kommende år forventes det, at de store fødselsårgange fra 1990'erne selv begynder at få børn. Derfor forventes en betydelig stigning i fødselstallet til op mod 72.000 fødsler årligt, når vi

rammer 2028 (Figur 1) (Danmarks Statistik, 2020b). Med stigende fødselstal vil efterspørgslen på regionalt ansatte jordemødre til varetagelse af de gravide og fødende ligeledes være opadgående.

Tillige med at sikre den fornødne arbejdsstyrke, skal den fortsatte faglige kvalitet også prioriteres. Et led i denne proces vil være at sikre fastholdelsen af erfarne jordemødre.

**Figur 1.** Forventede udvikling i antal fødsler



Processen skal understøttes af viden om - og hvordan - jordemødre er tilknyttet ansættelse på fødegangene efter opnået autorisation.

Der mangler imidlertid opgørelser over, hvor længe jordemødre gennemsnitligt bliver i faget, og hvor mange der fortsat beskæftiger sig med fødegangsrelateret arbejde efter opnået autorisation.

### 1.1. Opdrag

Som opdragsgiver har Jordemoderforeningen i foråret 2021 initieret en spørgeskemaundersøgelse blandt de jordemødre, som dimitterede fra jordemoderuddannelsen i 2015 og 2016. Intentionen med undersøgelsen var at bidrage med statistik over tilknytning til fødegangsarbejde og yderligere beskæftigelse blandt en udvalgt gruppe af jordemødre uddannet i nyere tid.

## 1.2. Formål

Det primære formål med undersøgelsen var at klarlægge, hvor stor en del af jordemødrene, der 5-6 år efter endt uddannelse fortsat varetager fødegangsarbejde. Yderligere var formålet at beregne den gennemsnitlige tid med varetagelse af fødegangsarbejde, blandt de jordemødre som ikke længere varetager fødegangsarbejde.

## 2.0 Metode og materiale

Undersøgelsen udgøres af en mindre tværsnitsundersøgelse baseret på spørgeskemadata.

### 2.1. Population, repræsentativitet

Populationen består af en gruppe af jordemødre, som dimitterede fra jordemoderuddannelsen i 2015 eller 2016 fra henholdsvis University College Syd (UCS), University College Nordjylland (UCN) eller Københavns Professionshøjskole (KP). Antallet af dimittendhold var i denne periode 12, bestående af i alt 283 jordemødre.

De to årgange blev udvalgt ud fra følgende overvejelser:

- Jordemødrene skulle have opnået en vis erfaring/rutine inden for fødegangsarbejdet, også selvom de måtte have været på barsel efter endt uddannelse
- Ønsket var samtidig at opnå så høj en svarprocent som mulig. Perioden efter endt uddannelse skulle derfor ikke være længere, end at der var en tilstrækkelig god mulighed for, at jordemødrene fortsat havde kontakt med hinanden på holdene.

Behovet for indbyrdes kontakt på dimittendholdene begrundes i den valgte strategi for dataindsamling, som beskrives nedenfor.

### 2.1. Dataindsamling

Spørgeskemaet var af elektronisk format med anvendelse af det onlinebaserede surveysoftware SurveyMonkey.

Dataindsamlingen forløb kontrolleret med anvendelse af sociale medier som formidlingsplatform. Information om undersøgelsen blev i første omgang formidlet via Facebook til tilfældige jordemødre fra hvert af de 12 dimittendhold. En repræsentant fra hvert dimittendhold indvilligede i at videreformidle følgebrev og spørgeskema til resten af holdet. Formidlingspersonerne opnåede

kontakt med deres tidligere medstuderende via lukkede grupper på Facebook, Messenger, mail og sms. Det elektroniske spørgeskema blev udsendt som et link med løbende opfølgning på antallet af besvarelser. Dataindsamlingen forløb over 10 dage fra den 19. februar 2021 til den 1. marts 2021. Antallet af, og formen på, remindere forløb individuelt i de 12 dimittendgrupper. For uddybende information om tidslinjen for dataindsamling, den løbende kontakt til og med respondenterne og konkrete led i formidlingsstrategien, se bilag 1.

I bilag 2 findes en oversigt over formuleringen af de spørgsmål, som indgik i spørgeskemaundersøgelsen. Spørgsmålene var kodet til et specifikt flow, hvilket bevirkede at respondenterne blev eksponeret for forskellige spørgsmål afhængigt af deres svar.

I alt besvarede 254 af jordemødrene fra de udvalgte årgange spørgeskemaet, hvorved den samlede besvarelsesprocent endte på 89,8 %

## **2.2. Databehandling**

Statistikprogrammet STATA IC version 16 er anvendt under behandlingen af data og til udarbejdelse af deskriptiv statistik. Som statistisk signifikanstest er chi i anden-test og log-rank test benyttet.

Af hensyn til diskretionsniveau er fremstilling af data, som rummer svar fra mindre end 4 jordemødre, udeladt.

## **3.0 Resultater, Deskriptiv statistik**

Hvis ikke andet er angivet, er kilden til oplysningerne i tabellerne baseret på svar fra undersøgelsen og efterfølgende databehandling.

### **3.1 Population**

Respondentfordelingen ses i tabel 1. Heraf fremgår det, at andelen af jordemødre, der indgår i undersøgelsen, er højst på Københavns Professionshøjskole (KP) og lavest på University College SYD (UCS).



Tabel 1. Fordelingen af besvarelser på de 12 dimittendhold.

Dimittend årgang	Uddannelsessted			Total
	UC Syd, Esbjerg	UC Nord, Aalborg	Kbh Professionshøjskole	
Januar 2015	19	21	24	64
Juni 2015	16	21	20	57
Januar 2016	17	21	25	63
Juni 2016	17	22	31	70
Total	69	85	100	254

Tabel 2 viser, hvor mange jordemødre, der reelt er færdiguddannede på hvert hold i perioden og i procent hvor stor en andel af de færdiguddannede jordemødre, der er opnået besvarelse fra. Det ses, at der er uddannet flest jordemødre fra KP, og færrest på UCS. Overordnet er besvarelsesprocenten meget høj, dog med en tendens til at være en anelse lavere for jordemødre uddannet fra KP.

Tabel 2. Besvarelsesprocenten fordelt på de 12 hold. n=total population pr. hold (besvarelsesprocenten pr. hold)

Dimittend årgang	Uddannelsessted			Total
	UC Syd, Esbjerg	UC Nord, Aalborg	Kbh. Professionshøjskole	
Januar 2015	20 (95%)	22 (95%)	28 (86%)	70 (91%)
Juni 2015	19 (84%)	22 (95%)	27 (74%)	68 (84%)
Januar 2016	18 (94%)	22 (95%)	29 (86%)	69 (91%)
Juni 2016	20 (85%)	24 (92%)	32 (97%)	76 (96%)
Total	77 (90%)	90 (94%)	116 (86%)	283

n=dimittender pr. hold (besvarelsesprocent)

## 3.2. Deskriptiv statistik over jordemødre, som varetager fødegangsarbejde

### Ansættelse, overordnet

Undersøgelsens kerneformål er at undersøge, i hvor høj grad jordemødrene fortsat varetager fødegangsarbejde. Fødegangsarbejde dækker i nærværende rapport over funktioner, der er knyttet til det akutte fødegangsarbejde med de gravide og fødende. Herunder eksempelvis en koordinerende- eller assisterende funktion, arbejde i en akutmodtagelse, på et igangsættelsesafsnit eller lignende. Rene administrative stillinger uden patientkontakt er ikke inkluderet i betegnelsen fødegangsarbejde.

Jordemødrene blev derfor bedt om at angive, om de varetager fødegangsarbejde. Til spørgsmålet fulgte en uddybende forklaring på, hvad der blev betegnet som fødegangsarbejde (se bilagsdel 1, spørgsmål 3 for ordlyd).

Fordelingen fremgår af tabel 3, hvoraf det ses, at 65 % af jordemødrene varetager fødegangsarbejde i et eller andet omfang. En typisk regional jordemoderstilling rummer ofte flere forskellige funktioner kombineret med fødegangsarbejde. For eksempel vil mange jordemødre have en fast ugentlig dag, hvor de varetager konsultation for gravide, sammenkoblet med varetagelse af arbejde på fødegang. Andre jordemødre kan være ansat i stillinger, hvor de både arbejder på fødegang og i en barsel/svangre-funktion.

Der er her ikke skelnet mellem, om jordemødrene arbejder i større eller mindre grad med fødegangsarbejde, men alene til, om de fortsat er tilknyttet fødegangsarbejde på tidspunktet for undersøgelsen, dvs. 5-6 år efter endt uddannelse.

Af tabel 4 fremgår det, at andelen af jordemødre, der varetager fødegangsarbejde, er højest (71 %) blandt jordemødre uddannet fra UCS, og lavest blandt jordemødre uddannet fra University College Nord (UCN) (60 %). Den samlede forskel mellem den højeste og den laveste andel er 11 procentpoint. Forskellen mellem grupperne er ikke fundet signifikant ved en chi i anden-test.

Tabel 3. Fordelingen af respondenter der hhv. varetager og ikke varetager fødegangsarbejde.

Varetagelse af fødegangsarbejde	Antal jordemødre
Ja	164 (64,6%)
Nej	90 (35,4%)
Total	254 (100%)

Tabel 4. Fordelingen af respondenter der hhv. varetager og ikke varetager fødegangsarbejde sammenholdt med uddannelsessted.

Varetagelse af fødegangsarbejde	Uddannelsessted			Total
	UC Syd, Esbjerg	UC Nord, Aalborg	Kbh. Professionshøjskole	
Ja	49 (71 %)	51 (60 %)	64 (64 %)	164 (65 %)
Nej	20 (29 %)	34 (40 %)	36 (36 %)	90 (35 %)
Total	69 (100 %)	85 (100 %)	100 (100 %)	254 (100%)

Jordemødrene blev bedt om at angive, både i hvilken region, de er ansat, og på hvilket fødested, for at vurdere, hvorvidt jordemødrenes deltagelse er geografisk repræsentativ.

Af hensyn til diskretionering er fordelingen på ansættelsessted ikke præsenteret i tabelform, men det vurderes, at fordelingen af jordemødre ansat på de forskellige fødesteder stemmer tilnærmelsesvis overens med størrelsen på fødestederne.

Vurderer man den geografiske fordeling på regionalt niveau (tabel 5), ser man, at der er nogenlunde overensstemmelse mellem fordelingen af jordemødrene i undersøgelsen og antallet af fødsler pr år på landsplan (baseret på udtræk fra esundhed.dk); Region Hovedstaden varetog i 2018 35 % af landets fødsler, Region Midtjylland forestod 24 % af landet fødsler, Region Nordjylland 9%, Region Sjælland stod for 11 %, Region Syddanmark 19 % (tallene baseres på oplysninger fra esundhed.dk, de adderer ikke til 100 %, da der i opgørelsen fra esundhed.dk er knap 2 % med status 'ukendt'). Der er altså ikke i svarene grund til at antage, at der er en skævvridning i forhold til regionale ansættelser.

Tabel 5. Fordelingen i ansættelsesregion blandt de jordemødre som varetager fødegangsarbejde

Ansættelsesregion	Antal jordemødre	Andel af landets fødsler som varetages i regionen <sup>1</sup>
Region Hovedstaden	58 (35,4%)	35%
Region Midtjylland	38 (23,3%)	24%
Region Nordjylland	18 (11,0%)	9%
Region Sjælland	8 (4,9%)	11%
Region Syddanmark	35 (21,3%)	19%
Ikke regionalt ansat/Ansættelse uden for Danmark	7 (4,23)	
Total	164 (100%)	

Det blev undersøgt, om der imellem de forskellige uddannelsessteder var forskel på mobiliteten efter endt uddannelse, sådan at eksempelvis jordemødre uddannet på UCS i højere grad arbejder indenfor andre regioner efter endt uddannelse, end fx jordemødre uddannet på KP. Af diskretionshensyn kan denne analyse ikke vises i tabelform, men undersøgelsen viste overordnet, at i Region Hovedstaden er 86 % af jordemødrene med fortsat tilknytning til fødegangsarbejdet uddannet på KP. Region Midtjylland har for årgangen 2015 og 2016 rekrutteret 68 % af deres ansatte fra UCN, mens 21 % er uddannet på UCS. Dette resultat er ikke overraskende, givet den geografiske placering i forhold til uddannelsesstederne. Hovedparten (94 %) af jordemødrene med fortsat tilknytning til fødegangsarbejdet er i Region Nordjylland uddannet på UCN. Tilsvarende er størstedelen (91 %) af gruppen af jordemødre i Region Syddanmark uddannet på UCS. Andelen af jordemødre ansat i Region Sjælland afspejler, at Region Sjælland huser praktikophold for jordemødre fra både UCS og KP, idet jordemødrene med fødegangsarbejde ansat i Regions Sjælland langt overvejende var uddannet enten på KP og UCS (med hovedvægten uddannet på KP). Der er således ikke noget, der indikerer, at uddannelsessted er afgørende for, om man i højere grad flytter sig længere efter ansættelse i andre regioner, end i nærheden af den region, man er uddannet i eller tæt på.

<sup>1</sup> Oplysninger baseret på udtræk fra esundhed.dk. Tallene adderer ikke til 100 %, da der i opgørelsen fra esundhed.dk er knap 2 % med status 'ukendt'

## Ansættelsesform

En forklaring på jordemødrenes manglende tilknytning til fødegangsarbejdet kan også være, at det er svært at få en fast ansættelse på fødegangene.

Jordemødrene blev derfor bedt om at angive, om de er i en fast stilling, om de er ansat i et vikariat, om de er timeafløser eller om de har en anden ansættelsesform.

Overordnet er 90 % af jordemødrene med tilknytning til fødegangsarbejde i en fast ansættelse (tabel 6). Fordelingen i forhold til ansættelsestype og regionalt tilhørsforhold kan ikke vises grundet diskretionshensyn, men Region Hovedstaden og Region Nordjylland ligger under gennemsnittet. For jordemødre, der ikke er fastansatte i Region H, er langt størstedelen ansat som timeafløser.

Der synes derfor at være en mindre forskel på regional basis, men billedet er ikke entydigt, og forskellen kan bero på en tilfældighed grundet små tal (der er ikke udført statistiske signifikanstests for dette).

Tabel 6. Fordelingen i ansættelsesformen blandt de jordemødre som varetager fødegangsarbejde

Ansættelsesform	Antal jordemødre
Fastansættelse	148 (90,24%)
Vikariat	6 (3,66%)
Timeafløser/projektansættelse	10 (6,10%)
Total	164 (100%)

Det er kendetegnende for flere faggrupper indenfor blandt andet sundhedsvæsenet, at man i høj grad er ansat i deltidsstillinger. Mange jordemødre angiver, at dette er en nødvendighed for, at man kan holde til vagtbelastningen med konstant skiftende vagter – andre kombinerer en deltidsstilling som fødegangsjordemoder med arbejde i egen private virksomhed etc. I denne undersøgelse angiver godt 40 % af jordemødrene, at de er ansat i en deltidsstilling (tabel 7). Beregningen er baseret på 156 besvarelser ud af de 164 jordemødre som varetager fødegangsarbejde. Det vil sige at 8 jordemødre har undladt at svare på spørgsmålet om deres ansættelsesnorm. Jordemoderforeningens undersøgelse fra efteråret 2020 om natarbejde viste, at 53 % af de 1061 jordemødre, der indgik i undersøgelsen (jordemødre, der var ansat i funktioner med tilknyttet nattevagt), var ansat i

fuldtidsstillinger. Andelen af fuldtidsansatte blandt jordemødre autoriseret i 2015-2016 synes altså at være lidt højere, sammenlignet med baggrundspopulationen af jordemødre med nattevagter tilknyttet deres stillingsbeskrivelse.

Der synes at være en tendens til, at jordemødre både i Region Nordjylland og i Region Hovedstaden oftere er ansat i fuldtidsstillinger end jordemødre ansat i de øvrige regioner (tabel 8). Dette baseres dog på forholdsvis små tal, og kan være udtryk for et tilfældigt fund (der er ikke lavet statistiske signifikanstests).

Tabel 7. Ansættelsesnormen blandt de jordemødre som varetager fødegangsarbejde.

Ansættelsesnorm	Antal jordemødre
Deltidsansat	64 (41,03%)
Fuldtidsansat	92 (58,97%)
Total	156 (100%)

Tabel 8. Ansættelsesnormen sammenholdt med ansættelsesregion, blandt de jordemødre som varetager fødegangsarbejde.

Ansættelsesregion	Uddannelsessted		
	Deltidsansat	Fuldtidsansat	Total
Region Hovedstaden	20 (38,5 %)	32 (61,5 %)	52 (100%)
Region Midtjylland	14 (37,8 %)	23 (62,2 %)	37 (100%)
Region Nordjylland	7 (41,2 %)	10 (58,8 %)	17 (100%)
Region Sjælland	4 (50,00%)	4 (50,00%)	8 (100%)
Region Syddanmark	16 (45,7 %)	19 (54,3 %)	35 (100%)
Ikke regionalt ansat/Ansættelse uden for Danmark	Diskretion	Diskretion	Diskretion
Total	61 (41,0 %)	88 (59,0 %)	149 (100)

Som tidligere nævnt kan flere forskellige funktioner indgå i jordemødres arbejde. Blandt jordemødre i nærværende studie, som stadig varetager fødegangsarbejde, udgør den gennemsnitlige ugentlige arbejdstid med fødegangsarbejde 27 timer. Af de personlige udsagn, som jordemødrene

havde mulighed for at uddybe deres svar med, fremgå det, at en del varetager konsultationsarbejde ud over deres fødegangsarbejde. En subgruppeanalyse over den gennemsnitlige arbejdstid på fødegangen blandt jordemødre ansat på deltid viser, at de arbejder 26 timer ugentligt på fødegangen, hvor fuldtidsansatte gennemsnitligt arbejder 29 timer ud af deres 37 timer med fødegangsarbejde (figur 2).

Figur 2. Fordelingen af antal arbejdstimer på fødegangen ugentligt, blandt henholdsvis deltids- og fuldtidsansatte jordemødre som stadig varetager fødegangsarbejde.



Som tidligere anført og formentligt afspejlet i figur 2, varetager en del jordemødre arbejde ved siden af fødegangsarbejdet. Jordemødrene blev bedt om at anføre, hvilken yderligere beskæftigelse, de har, hvilket 73 jordemødre har uddybet. Svarene er herefter kategoriseret i fem grupper, som fremgår af tabel 9. Som det ses, er hovedparten beskæftiget indenfor gynækologisk/obstetrisk regi i en regional ansættelse, men en betydelig andel er ansat i ikke regional beskæftigelse.

Tabel 9. Oversigt over anden beskæftigelse, blandt 73 jordemødre som har angivet at varetage andet arbejde ved siden af fødegangsarbejdet.

Beskæftigelseskategori	Antal jordemødre
Almen praksis/privat jordemoderpraksis/fertilitet	11 (15,1%)
Studerende/elev/andet arbejde inden for sundhedsvæsenet	5 (6,9 %)
Andet uden for sundhedsvæsenet	4 (5,5%)
Konsultation/fødselsforberedelse/svangreafsnit/barselsafsnit/ barselsklinik/akutmodtagelse/koordinerende	43 (58,9 %)
Administrativt arbejde/undervisning/ uddannelsesansvarlig/forskning	10 (13,7 %)
Total	73 (100%)

### 3.3. Deskriptiv statistik over jordemødre, som ikke varetager fødegangsarbejde

Fem af de jordemødre, der indgår i undersøgelsen angiver, at de aldrig har varetaget fødegangsarbejde efter endt uddannelse. Der kan være særlige forhold, der har gjort sig gældende for disse jordemødre, hvorfor opgørelserne fra denne del af undersøgelsen vil blive vist både med og uden disse fem jordemødre.

Blandt de jordemødre som ikke længere varetager fødegangsarbejdet (90 jordemødre svarende til 35,4 %), men som tidligere har varetaget fødegangsarbejde (85 jordemødre svarende til 33,4%), opgøres perioden med varetagelse af fødegangsarbejde.

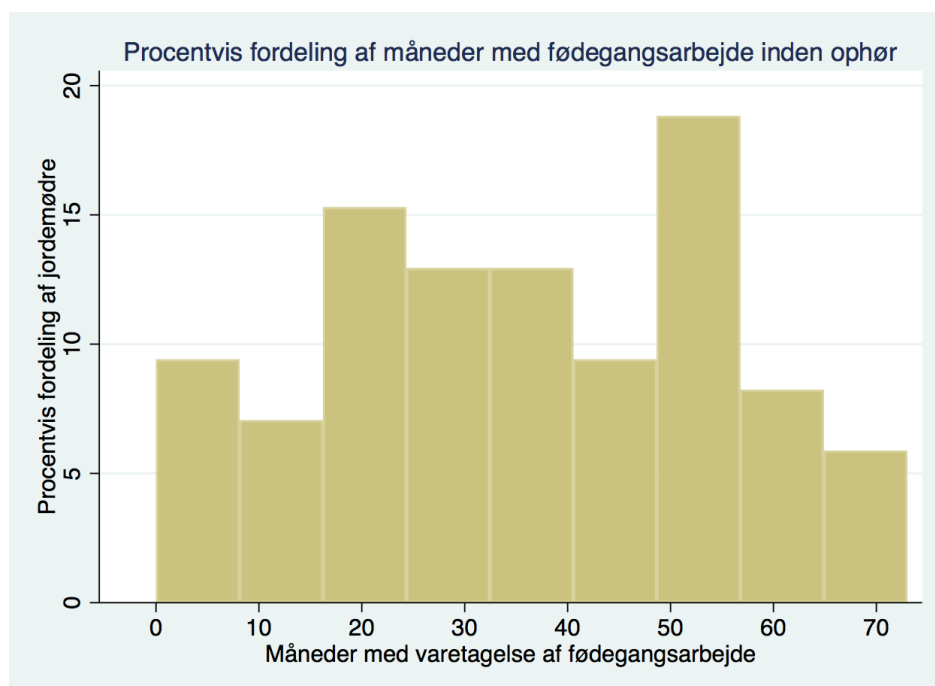
Blandt dem, der ikke længere varetager fødegangsarbejde, men som tidligere har gjort, udgør den gennemsnitlige periode fra autorisation til ophør af fødegangsarbejde 36,0 måneder, altså 3 år. Den procentvise fordeling af måneder med fødegangsarbejde inden ophør, blandt jordemødre som tidligere har varetaget fødegangsarbejde, fremgår af figur 3.

I denne beregning skal der tages forbehold for, at jordemødrene bidrager med forskellig opfølgningstid afhængigt af deres dimittendårgang. Det vil sige, at dem, der har været uddannet længst tid, trækker gennemsnittet op. Det kan man tage højde for ved kun at analysere den fælles opfølgningstid, som alle har haft, og som udgør 4 år og 10 måneder. I denne subanalyse udgør den gennemsnitlige periode med fødegangsarbejde til sammenligning 30,9 måneder inden ophør.



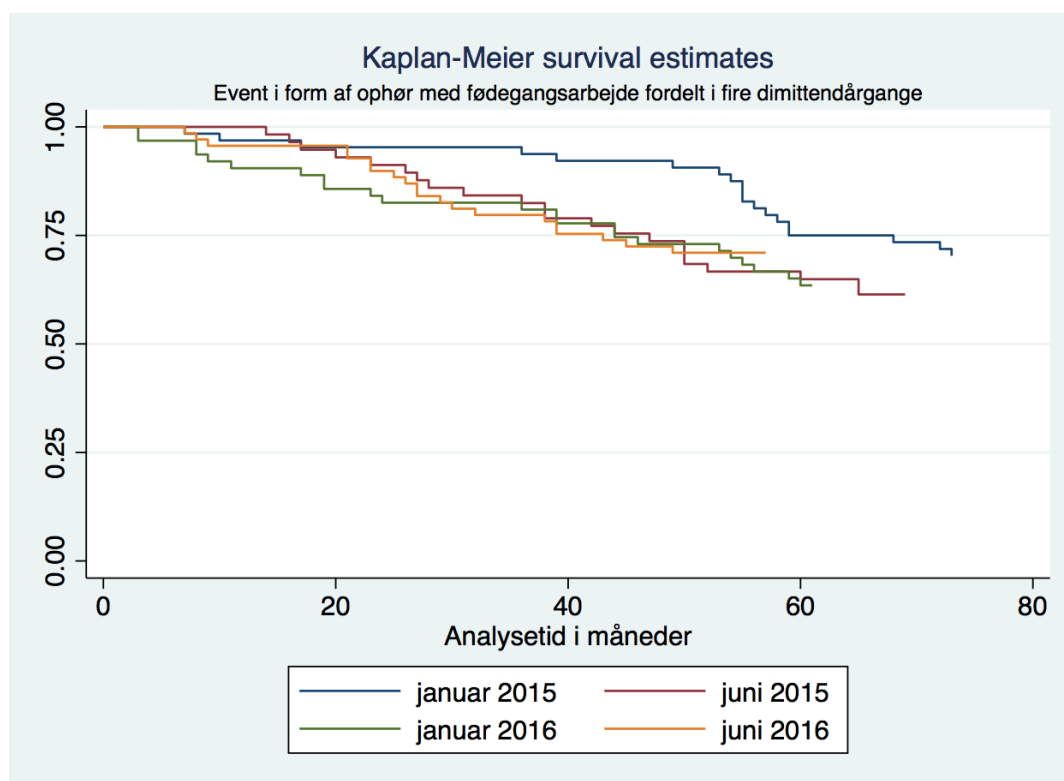
Blandt de 90 jordemødre som ikke længere varetager fødegangsarbejde, udgør den gennemsnitlige periode fra autorisation til ophør af fødegangsarbejde 34,0 måneder. Der kan ligeledes i denne beregning tages forbehold for varierende opfølgningstid. Inden for fælles opfølgningstid de første 4 år og 10 måneder efter autorisation er den gennemsnitlige periode med fødegangsarbejde 28,9 måneder.

Figur 3. Antallet af måneder fra autorisation til at fødegangsarbejdet forlades, blandt jordemødre som tidligere har varetaget fødegangsarbejde.



For at undersøge om der var forskel mellem dimittendårgangene i tiden med varetagelse af fødegangsarbejde blev der gennemført en tid-til-event analyse. I en tid-til-event analyse undersøger man, om der er forskel mellem grupperne, ift. hvor lang tid der går før en hændelse indtræffer, hvis den indtræffer. Det vil sige, tiden fra dimission til ophør med fødegangsarbejde. Analysen vises i et Kaplan-Meier plot, hvor der er en kurve for hver af de fire dimittendårgange. Plottet fremgår af figur 4. Da en af årgangene skiller sig ud, blev der foretaget en log rank test af om forskellen på årgangene er statistisk signifikant. Det viste sig, at der ikke var signifikant forskel i tiden med varetagelse af fødegangsarbejde mellem dimittendårgangene.

Figur 4. Kaplan-Meier kurve over tiden med fødegangsarbejde til ophør (event) i de fire dimittendårgange.



Blandt de 90 jordemødre som ikke varetager fødegangsarbejde er kun 19 jordemødre svarende til 21% fortsat regionalt ansat (tabel 10).

Tabel 10. Regional ansættelse blandt de jordemødre som ikke varetager fødegangsarbejde.

Regionalansættelse	Antal jordemødre
Ja	19 (21,11%)
Nej	71 (78,89%)
Total	90 (100%)

Jordemødrene blev bedt om at angive, hvad de beskæftigede sig med, da de ikke længere var i regional ansættelse. Det resulterede i uddybende personlige svar, som efterfølgende blev kategoriseret ind i 9 kategorier. Tabel 11 viser fordelingen i disse kategorier. Heri skelnes der ikke mellem fortsat regional ansættelse og ansættelse uden for regionalt regi.

Tabel 11. Oversigt over den aktuelle beskæftigelse blandt de jordemødre som ikke længere varetager fødegangsarbejde.

Beskæftigelseskategori	Antal jordemødre
Almen praksis	8 (8,9 %)
Privat jordemoderpraksis	8 (8,9 %)
Studerende/elev	20 (22,2 %)
Arbejdsløs/hjemmegående/jobsøgende/sygemeldt	10 (11,1 %)
Fertilitetsområdet	5 (5,6 %)
Andet inden for sundhedsvæsenet	16 (17,8 %)
Andet uden for sundhedsvæsenet	7 (7,8 %)
Kontor/lægeseekretær	4 (4,4 %)
Konsultation/svangreafsnit/barselsafsnit/barselsklinik	12 (13,3 %)
Total	90 (100 %)

## 4.0 Generaliserbarhed

Denne undersøgelse har haft til formål at afdække, hvor stor andelen af jordemødre, der har været uddannet fem til seks år og som fortsat varetager fødegangsarbejde, er. Dette arbejde er kendetegnet ved en høj grad af skiftende vagter på alle tider af døgnet, året rundt – og med en stor grad af uforudsigelighed.

Perioden på de fem til seks år er valgt ud fra en betragtning om, at jordemødrene i denne periode vil have opnået en vis erfaring i arbejdet som jordemoder på en fødegang. Mange jordemødre går ofte på barselsorlov indenfor de første år efter endt uddannelse, hvilket antages at ville influere på tiden med fortsat tilknytning til fødegangsarbejdet. Med en periode på fem til seks år efter endt uddannelse, vil der til en vis grad være taget højde for eventuel(le) barsel/barsler, samtidig med, at man i videst muligt omfang kan opnå så høj en repræsentation som muligt.

Det vil være forventeligt, at jordemødre med længere anciennitet end fem til seks år i højere grad forlader det akutte arbejde på fødegangene, specialiserer sig indenfor faget eller indgår i

ledelsesarbejde, efterhånden som der opnås flere kompetencer. Ligeledes kan man antage, at flere jordemødre med længere anciennitet forlader fødegangsarbejdet/det regionale arbejde.

Derfor kan resultaterne fra denne undersøgelse ikke generaliseres til at sige noget om jordemødres generelle tilknytning til fødegangsarbejdet i almindelighed.

## **5.0 Konklusion**

Blandt jordemødrene som dimitterede i henholdsvis 2015 og 2016 varetager 65% af jordemødrene fortsat fødegangsarbejde i én eller anden grad. Modsat varetager 35% ikke længere fødegangsarbejde.

Blandt de 90 jordemødre, som ikke varetager fødegangsarbejde, er kun 21% fortsat regionalt ansat. Den gennemsnitlige periode fra opnået autorisation til ophør af fødegangsarbejde var tre år blandt de 85 jordemødre, der ikke varetager fødegangsarbejde, men som tidligere har gjort.

Subanalyser viser, at den gennemsnitlige tid med fødegangsarbejde kun var 30 måneder, hvis man tager højde for, at der er forskel imellem grupper på, hvor længe man har været færdiguddannet.

## **6.0 Perspektivering**

Nærværende studie fremstiller en opgørelse af den aktuelle tilknytning til fødegangsarbejde blandt jordemødre som dimitterede i henholdsvis 2015 og 2016. Hvorvidt flere jordemødre med tiden vender tilbage til eller yderligere flere fravælger varetagelse af fødegangsarbejde belyses ikke i denne undersøgelse. Fremtidige studier kan derfor med fordel beskæftige sig med nuancering af problemstillingen med afsæt i nationale data og mulighed for længere opfølgningstid. Yderligere vil kvalitativ forskning kunne bidrage med indsigt i årsagen til, at så mange jordemødre ophører med at varetage fødegangsarbejde inden for en kort periode efter endt uddannelse.

## Referencer:

DANMARKS STATISTIK, S. 2020a. *Fravær på regionale arbejdspladser efter område, køn, fraværsårsag, arbejdsfunktion og fraværsindikator* [Online]. statistikbanken.dk: sst.dk. Available: <https://www.statistikbanken.dk/10017> [Accessed 13.10.2020].

DANMARKS STATISTIK, S. 2020b. *Statistikbanken* [Online]. statistikbanken.dk: dst.dk. Available: <https://www.statistikbanken.dk/10017> [Accessed 07.05. 2020].

SUNDHEDS- OG ÆLDREMINISTERIET, S. 2018. En god og sikker start på livet. Målsætninger for fremtidens fødselsindsats.

JORDEMODERFORENINGEN, 2015. *Antal jordemødre og travlhed* [Accessed 29.03.21]. Available: [https://jordemoderforeningen.dk/fileadmin/Nyheder/Nyheder\\_2015/Antal\\_jordemoder\\_og\\_travlhed.pdf](https://jordemoderforeningen.dk/fileadmin/Nyheder/Nyheder_2015/Antal_jordemoder_og_travlhed.pdf)

## **Bilag 1. Tidslinje for dataindsamling, formidlingsstrategi og information**

### **Den 15. februar 2021:**

Der blev taget direkte kontakt via messenger til udvalgte repræsentanter for alle 12 dimittendhold.

*Jeg er jordemoder som du og vil bede om din hjælp..*

Aktuelt verserer debatten vedrørende forholdene på landets fødegange. Medierne bevidner blandt andet om udfordringer med rekruttering og fastholdelse af jordemødre. Udmeldinger som bygger på vores erfaring og oplevelser fra fødeområdet. Men journalister og politikere søger statistik i form af konkrete tal, der kan understøtte de bekymrende udtalelser.

Af denne årsag vil Jordemoderforeningen gennemføre en mindre spørgeskemaundersøgelse.

Undersøgelsens formål er at give et overordnet billede af jordemødrenes tilknytning til landets fødegange og yderligere beskæftigelse. Det vil være frivilligt at deltage i undersøgelsen og foregå anonymt. Det vil sige at den enkeltes svar ikke vil kunne føres tilbage til den respektive person.

*Hvorfor skriver jeg til dig?*

I den kommende uge skal spørgeskemaet sendes ud. For at kunne bruge besvarelsene til at udarbejde valid statistik kræver det, at vi får spørgeskemaet ud til så mange som muligt. Dette i håb om at kunne kortlægge hele dimittendårgange.

Jeg vil derfor spørge dig, om du vil hjælpe med at formidle spørgeskemaet til alle de jordemødre, som du studerede og dimitterede med. Det kan f.eks. foregå via en eventuel eksisterende lukket facebookgruppe, som I måtte have bibeholdt siden studietiden. Alternativt ved at oprette en messenger gruppebesked.

Jeg vil fremsende dig den tekst som du kan lægge op på gruppen eller tråden sammen med linket til spørgeskemaet samt følgebrevet. Det eneste jeg ikke har er kontakten til dine tidligere medstuderende, som kan være afgørende for besvarelsesprocenten.

Hvis du har spørgsmål eller brug for en uddybende samtale, er du velkommen til at kontakte mig på telefon 40958151.

### **Den 16. februar 2021:**

Det lykkedes ikke at få kontakt og finde en formidlingsperson på alle hold ved direkte kontakt over messenger. Årsagen var at beskeden endte under *beskedanmodninger* eller *spam*, grundet manglende relation. I stedet blev følgende opslag postet på den lukkede facebookgruppe "Jeg er Jordemoder".

Kære jordemoder,

Dimitterede du i 2015 eller 2016?

Som led i en mindre spørgeskemaundersøgelse i samarbejde med jordemoderforeningen søger jeg din kontakt og hjælp. Undersøgelsens formål er at give et overordnet billede af jordemødrenes tilknytning til landets fødegange og yderligere beskæftigelse. Resultaterne af undersøgelsen skal bruges i den fortsatte dialog med medier, politikere og øvrige interessenter for at sætte fokus på jordemødres vilkår på offentlige fødesteder. Undersøgelsen er uafhængig af medlemskab til Jordemoderforeningen, og der vil ikke blive spurgt ind til dette i undersøgelsen. Hvis du vil har lyst til at være behjælpelig og/eller høre nærmere, så send mig gerne en privat besked.

### **Den 19. februar 2021**

De 12 formidlingspersoner var identificeret og dataindsamlingen blev påbegyndt. *Information til formidlingspersoner, følgebrev og linket til spørgeskemaet* blev sendt til formidlingspersonerne.

### **Følgebrev**

Aktuelt verserer en debat om forholdene på landets fødegange, og en vinkel i medierne er udfordringer med rekruttering og fastholdelse af jordemødre. Udmeldinger som bygger på vores erfaring og oplevelser fra fødeområdet. Men journalister og politikere søger statistik i form af konkrete tal, der kan understøtte de bekymrende udtalelser om flugt fra de offentlige fødesteder.

Af denne årsag vil Jordemoderforeningen gennemføre en mindre spørgeskemaundersøgelse. Undersøgelsens formål er at give et overordnet billede af jordemødrenes tilknytning til landets

fødegange og yderligere beskæftigelse. Det vil være frivilligt at deltage i undersøgelsen og foregå anonymt. Det vil sige, at den enkeltes svar ikke vil kunne føres tilbage til den respektive person. Undersøgelsen er også uafhængig af medlemskab til Jordemoderforeningen, og der vil ikke blive spurgt ind til dette i undersøgelsen.

Resultatet skal bruges i den fortsatte dialog med medier, politikere og øvrige interessenter for at sætte fokus på jordemødrenes vilkår på de offentlige fødesteder. Afrapporteringen af statistikken vil foregå overordnet i en sådan form, at din identitet ikke vil kunne genkendes.

For at kunne bruge besvarelsene til at udarbejde valid statistik kræver det en høj besvarelsesprocent på hvert hold. Vi har udvalgt nogle enkelte dimittendårgange for gennemførelse af en kontrolleret dataindsamling på kort tid. Hvorvidt undersøgelsen udvides til flere årgange afgøres efter den aktuelle dataindsamling.

Din årgang er blevet udvalgt, og jeg håber at du vil give din besvarelse.

Det tager kun 1-2 minutter at udfylde spørgeskemaet. Når du er færdig med besvarelsen husk venligst at klikke på feltet "færdig", som vises på den afsluttende side. Dette sikrer registrering af besvarelsen. Ellers går din besvarelse tabt.

Hvis du har spørgsmål til undersøgelsen, er du velkommen til at kontakte jordemoder, Louise Schubert Paaske på telefon 40958151 eller mail: [louise.sk@live.dk](mailto:louise.sk@live.dk).



## **Information til formidlingspersonerne**

Endnu engang tak for din hjælp og samarbejdsvillighed!

Når du deler/poster information og link til spørgeskemaet:

Bed eventuelt dine tidligere medstuderende om at sætte et X i et kommentarfelt under opslaget eller i messenger tråden, når de har givet deres besvarelse/taget stilling. Vi kan således bedre holde styr på, hvem der evt ikke måtte have modtaget spørgeskemaet.

Der kan være nogle, som ikke opdager beskeden eller ser opslaget. Du må derfor meget gerne være behjælpelige med at dele linket på anden vis. Skulle der være nogle fra holdet, som ikke er på facebook, kan linket kopieres og sendes via mail eller sms. Spørg evt. ud i gruppen/messenger tråden om andre fra dit hold skulle have kontaktoplysninger på vedkommende.

## **Den 25. februar 2021**

[Opslag på lukket facebookgruppe "Jeg er jordemoder"](#)

Kære jordemoder som dimitterede i 2015 eller 2016. Tusind tak for din deltagelse i undersøgelsen omhandlende beskæftigelse og tilknytning til fødegangsarbejde!

Besvarelsesprocenten har rundet de 85% takket være jer!

Er du en af de få, som endnu ikke har givet din besvarelse, men ønsker at deltage?

Du kan stadig nå det!

Send mig en privat messenger besked med det årstal hvor du dimitterede. Jeg vil derefter sende dig information om undersøgelsen og et link til selve spørgeskemaet. Besvarelsen tager KUN 2 min, men dit bidrag gør en stor forskel i statistikken!

Resultaterne af undersøgelsen skal bruges i den fortsatte dialog med medier, politikere og øvrige interessenter for at sætte fokus på jordemødres vilkår på offentlige fødesteder.

## **Den 1. marts 2021**

[Dataindsamlingen blev afsluttet og forløb således over 10 dage](#)

[Under perioden fra den 16. februar - 1. marts blev der løbende besvaret messengerbeskeder sendt fra interesserede respondenter.](#)

## Bilag 2. Oversigt over spørgsmålene i spørgeskemaet.

### Jordemødres beskæftigelse

#### 1. Årgang

\* 1. Hvornår dimitterede du fra jordemoderuddannelsen?

### Jordemødres beskæftigelse

#### 2. Uddannelsessted

\* 2. Hvilket uddannelsessted dimitterede du fra?

UC Syd, Esbjerg

UC Nord, Aalborg

PH Metropol/Københavns Professionshøjskole, København

## Jordemødres beskæftigelse

### 3. Fødegangsarbejde

\* 3. Varetager du fødegangsarbejde?

*Forklarende tekst:*

*Fødegangsarbejde dækker her over funktioner, der er knyttet til det akutte fødegangsarbejde med de gravide og fødende. Herunder eksempelvis en koordinerende- eller assisterende funktion, arbejde i en akutmodtagelse, på et igangsættelsesafsnit eller lign.*

*Se bort fra omfanget af fødegangsarbejdet, og hvorvidt du også varetager andre funktioner eller har andet arbejde sideløbende med fødegangsarbejdet.*

*Er du sygemeldt, på barsel eller fraværende af anden årsag, skal du svare ud fra din ansættelse.*

*Rene administrative stillinger uden patientkontakt er ikke inkluderet i betegnelsen fødegangsarbejde.*

Ja

Nej

## Jordemødres beskæftigelse

### 4. Ansættelsesregion

\* 4. I hvilken Region er du ansat?

Region Syddanmark

Region Hovedstaden

Region Midtjylland

Ikke regionalt ansat

Region Nordjylland

Ansættelse uden for Danmark

Region Sjælland

## Jordemødres beskæftigelse

### 5. Ansættelsessted

\* 5. På hvilket fødested er du ansat?

*Forklarende tekst:*

*Hvis du er ansat flere steder, besvar da ud fra det sted, hvor størstedelen af din arbejdstid ligger.*

## Jordemødres beskæftigelse

### 6. Ansættelsesform

\* 6. Hvad er din ansættelsesform?

- |  |   |
|--|---|
| <input type="radio"/> Fastansættelse           | <input type="radio"/> Praktik           |
| <input type="radio"/> Vikariat                 | <input type="radio"/> Projektansættelse |
| <input type="radio"/> Tidsbegrænset ansættelse | <input type="radio"/> Andet             |
| <input type="radio"/> Time afløser             |   |

Andet (angiv venligst)

## Jordemødres beskæftigelse

7.

\* 7. Hvordan er din ansættelsesnorm?

Fuldtidsansat

Deltidsansat

## Jordemødres beskæftigelse

8. Timer med fødegangsarbejde

\* 8. Hvor mange timer arbejder du i gennemsnit på fødegangen / med fødegangsarbejde om ugen?



A horizontal slider scale with a white circular handle on the left and a grey square on the right. The number '0' is at the left end and '50' is at the right end. The slider bar is a light brown color.

## Jordemødres beskæftigelse

9. Anden beskæftigelse

\* 9. Har du andet arbejde ved siden af fødegangsarbejdet?

Ja

Nej

Beskriv kort hvad du beskæftiger dig med ved siden af fødegangsarbejdet.



A light brown rectangular text input field.

## Jordemødres beskæftigelse

### 10. Tidligere fødegangsarbejde

\* 10. Har du tidligere varetaget fødegangsarbejde/arbejdet på en fødegang?

Ja

Nej

## Jordemødres beskæftigelse

### 11. Ophørt fødegangsarbejde

\* 11. Hvornår ophørte du med af arbejde på fødegangen?

Angiv en cirka-dato

Dato

DD/MM/ÅÅÅÅ

## Jordemødres beskæftigelse

### 12. Regional ansættelse

\* 12. Er du regionalt ansat?

Ja

Nej

## Jordemødres beskæftigelse

### 13. Aktuell beskæftigelse

\* 13. Beskriv kort hvad du beskæftiger dig med i dag

## Jordemødres beskæftigelse

### 14. Yderligere kommentar

14. Har du yderligere kommentar eller overvejelser, som du gerne vil dele med os, er du velkommen til at skrive dem herunder